

新种版纳鱼螈的发现及描述

杨大同

(中国科学院昆明动物研究所)

鱼螈标本之发现

1922年梅尔(Mell, R.)曾报道我国广东罗浮山有鱼螈分布。时隔五十余年后, 1974年5月7日在云南西双版纳勐腊县城附近偶然发现并捕获一雌螈。仅根据此一标本暂定为双带鱼螈 *Ichthyophis glutinosus*

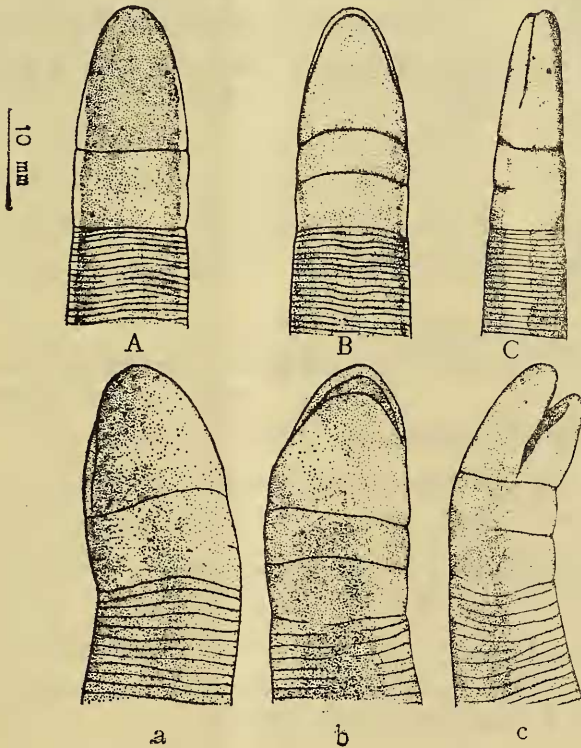
(Linnaeus), 于1976年发表在动物学报上。最近, 在清理云南省综合考察队存留的标本时, 又找到了另一雌性成体, 可惜由于保存不当, 通身被铁锈所污染, 皮肤已脆化, 除吻部稍有损坏外其他部位尚完整。

仔细研究了这两条标本并与该属诸种的文献对照后, 发现产于云南的鱼螈是一新种, 现描述于后。模式标本保存于昆明动物研究所。

版纳鱼螈 新种 *Ichthyophis bannanica* sp. nov. *Ichthyophis glutinosus*, Yang et Su 1976, Acta Zoologica Sinica vol 22(1):115.

模式标本 正模: KIZ74001♀, 云南西双版纳勐腊县城郊, 海拔600米, 1974年5月7日采。副模: KIZ58005♀, 云南西双版纳, 1958年云南省综合考察队采。

鉴别特征 新种版纳鱼螈 *Ichthyophis bannanica* 与双带鱼螈 *I. glutinosus* 的外形较为相似, 其主要差别在于版纳鱼螈的颌褶第一颈沟距口角远, 为吻端至口角间距的 $\frac{2}{5}$ (4毫米); 第二颈沟自头背不可见其两端; 两眼间处的头宽大于吻眼间距。而双带鱼螈的第一颈沟与口角几相切; 第二颈沟自头背可



版纳鱼螈 *Ichthyophis bannanica* Yang
正模 KIZ74001♀, A. 头背面, B. 头腹面, C. 头左侧
双带鱼螈 *Ichthyophis glutinosus* (Linnaeus),
a. 头背面, b. 头腹面, c. 头右侧 (引自 Taylor 著书
“世界的蚓螈类” 第29页)

本文承赵尔宓副研究员审阅, 吴保陆同志绘图, 特此一并致谢。

本文于1983年12月16日收到。

见其两端；眼睛处之头宽与吻眼间距相等。

形态描述 体蠕虫状，背腹略扁平。二雌螈总长分别为350，417毫米，头扁平如铲状，头长12毫米，略大于头宽；吻端圆超出下颌，鼻孔位于吻端两侧；眼间距约为鼻间距的2倍；触突位于上唇缘中间部位，距眼约1.5毫米，距鼻孔约4.5毫米，基部有凹槽，且有一孔可供缩入；眼呈点状，隐蔽于胶膜之下，液浸标本瞳孔呈圆形（解剖镜下）。颈部腹面有三条颈沟，间距宽如同领状，故名领褶，第一颈沟在头侧距口角约4毫米，为吻端至口角距离215；第二颈沟在头背不能见其两端；躯干部环褶328—381个，其中尾部4个；体前半部环褶间有鳞2行，中部3—4行，后部多为4行，罕见5行者，鳞片宽大于长，宽约1.5毫米，半透明，轮纹构成一系列的同心圆；环褶在背呈弧形向前弯曲，而在腹面则向后转曲成角，角顶与弧顶间的垂直距离3—4毫米。雌螈肛部以纵褶伸达肛裂深处。

口腔有齿4排，上、下各2排，上颌齿20—1—20，犁腭齿17—1—17。

模式标本量度

(云南)

	正模 KIZ74001♀	副模 KIZ58005♀
体全长	417	350
尾长	6	5.5
头长	12.2	12
眼部之头宽	9	9
吻长	7	6.8
眼间距	7	6.8
鼻间距	3.5	3.4
背褶数(个)	381	328
尾褶数(个)	4	4

(量度以毫米为单位)

卵：解剖版纳鱼螈 KIZ74001 之腹腔，有卵62枚，乳黄色，近圆形，卵径6.3—7.4×6.4—7.75毫米，尚未进入输卵管。

生活时，无论背腹均以棕色为基色，但背部深棕色腹部为浅棕。背部显腊光。体侧黄色。

生态资料 生活在云南热带西双版纳河谷盆地的沟塘及小溪边，垂直分布海拔600米。

参 考 文 献

- 杨大同 苏承业：云南西双版纳发现双带鱼螈。动物学报 22(1):115(1976).
 Boulenger GA: The Fauna of British India, including Ceylon and Burma. Reptilia and Batrachia. London. 515—517 (1890).
 Kirtisinghe P: The Amphibia of Ceylon. Ceylon. 94—97(1957).
 Taylor EH: The Caecilians of the World. Univ. of Kansas. 90—94(1968).

A NEW SPECIES OF *ICHTHYOPHIS*—*I. BANNANICA*

Yang Datong

(Kunming Institute of Zoology, Academia Sinica)

Abstract

Ichthyophis bannanica sp. nov.

Ichthyophis glutinosus Yang et Su, *Acta Zoologica Sinica*. 22(1):115(1976).

四川省细痣疣螈一新亚种——平武亚种

邓其祥 余志伟

(南充师范学院生物系)

1974年6—7月在四川平武县高庄林场发现细痣疣螈一新亚种。模式标本保存在南充师范学院生物系和成都生物研究所两栖爬行动物研究室。

细痣疣螈平武亚种 *Tylotriton asperimus pingwuensis* ssp. nov.

模式标本 正模♂(平74005号, 1974年6月28日, 平武县高庄林场, 1400米.); 配模♀(平74074号, 1974年7月18日, 平武县高庄林场附近的碓窝凼, 1400米.); 副模2♂♂, 48幼(1974年6月28日、7月18日, 高庄林场、碓窝凼, 1400米.)。邓其祥采。

鉴别特征 细痣疣螈平武亚种与指名亚种(广西瑶山地模标本)的主要区别如表

1.

表1 细痣疣螈平武亚种与指名亚种的区别

平武亚种	指名亚种
体侧瘰粒成不规则近圆形突起, 彼此分界不甚清楚	体侧瘰粒有一纵行规则圆形突起, 彼此分界清楚
鼻间距小于吻长	鼻间距与吻长约相等
肛孔外缘黑褐色	肛孔外缘桔红色
腹面皮肤粗糙, 瘰粒密布	腹面皮肤较光滑, 皱纹状

形态描述 量度如表2。

承中国科学院成都生物研究所胡其雄、江耀明等同志的帮助, 特此致谢。

本文于1983年11月14日收到。

Holotype: KIZ 74001 ♀, Mengla County, Xishuangbanna, Yunnan, altitude 600m, May 7, 1974.

Paratype: KIZ 58005 ♀, Xishuangbanna, Yunnan, altitude 600m, 1958.

Diagnosis: This species is closely related to *I. glutinosus*, but differs in, 1) first cervical groove about 4 mm long, farther from the corner of the mouth, and 2/5 the distance from the snout to the corner of the mouth; 2) second cervical groove invisible from above; 3) head width at the eye longer than the distance from the snout to the eye.

Type specimens are preserved in Kunming Institute of Zoology.